
DOMEIN TEN BERG

DE TILK

Bergstraat 16 - 9820 Merelbeke

Op enkele kilometer van Gent, in de Merelbeekse Florawijk, vind je het 4,7 ha. grote domein 'TEN BERG'. Op dit domein bevindt zich behalve DE TILK ook nog een jeugdverblijf voor grotere groepen (95 personen) DE STOBBE.
De Tilk is geschikt voor groepen van 15 tot 46 personen in volpensioen.



Centrum voor Jeugdtoerisme^{vzw}

Reservaties & bezichtiging
Ten Berg
Christophe Feys
Bergstraat 16, 9820 MERLBEKE
Tel.: 09/210.57.79 - Fax: 09/210.57.80
e-mail: tenberg@cjt.be



WEGWIJZER

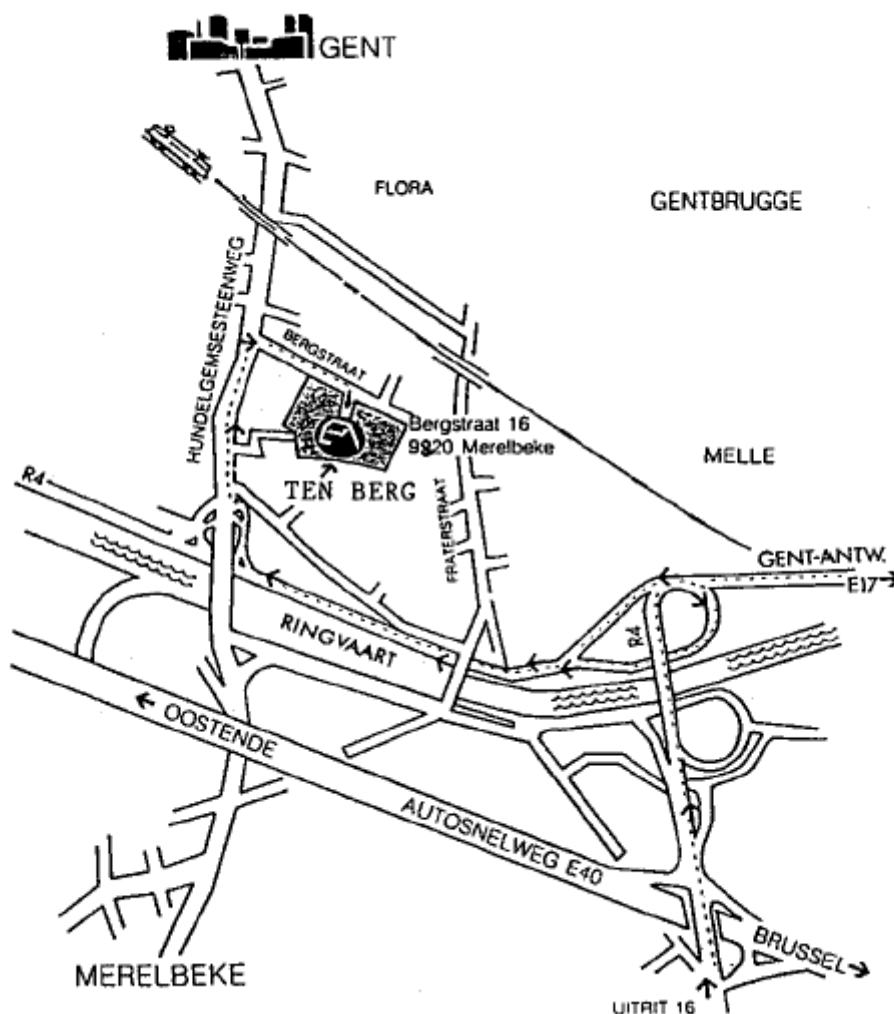
Auto:

- E40: Afrit Merelbeke, op R4 weer afrit Merelbeke, dan eerste afrit Merelbeke-Flora (voor de brug). Op de Hundelgemsesteenweg derde straat rechts is de Bergstraat.
- E17: Afrit R4, op R4 weer afrit Merelbeke, dan eerste afrit richting Merelbeke-Flora (voor de brug). Op de Hundelgemsesteenweg derde straat rechts is de Bergstraat.

Openbaar vervoer:

- NMBS: Lijn Gent-Dendermonde of Gent-Geraardsbergen. Station van Merelbeke op 20 min. (±2km)
- DE LIJN: Bereikbaar vanuit Station Gent Sint-Pieters. Lijn 41 en 43 Blaasmeersen-Sint-Pieters-Merelbeke of Melle-Caritas. Vanuit Gent-Zuid, lijn 42.
Halte Merelbeke-Flora ter hoogte van de Bergstraat.

Informatie kan je vinden via www.delijn.be of www.nmbs.be.



HUISHOUELIJK REGLEMENT

1. Aankomst

Het uur van aankomst wordt bij het afsluiten van de overeenkomst vast gelegd. Wijzigingen hieraan dienen ten laatste één week voor het verblijf aangevraagd te worden. Bij aankomst dient men zich te melden bij de huisverantwoordelijke in het kasteel. Indien je door een noodgeval toch later zal zijn, gelieve de huisverantwoordelijke hiervan op de hoogte te brengen. (09/210.57.81)

2. Aantallen

Bij het huren van één verdieping (maximum 23 personen) dienen minimum 15 overnachtingen betaald te worden.

Bij het huren van gans de Tilk (maximum 46 personen) dienen minimum 25 overnachtingen betaald te worden.

3. Afval

De groepen dienen papier en karton, PMD, glas en restafval te sorteren in de daartoe bestemde containers.

4. Bedden

Verplaats geen bedden en neem er de matrassen niet van af. Houd iedere doorgang en uitgang vrij!

Elk bed is voorzien van een hoofdkussen met sloop, een matras met beschermer en een donsdeken. Gelieve zelf nog een kussensloop, een onderlaken en een dekbedovertrek of slaapzak mee te nemen.

Indien je die niet bij hebt, dien je ze van ons tegen betaling te huren.

5. Branddetectie

De Tilk is uitgerust met een branddetectiecentrale. Bij alarm altijd de huisverantwoordelijke verwittigen. Bij misbruik wordt een boete aangerekend van 70 euro.

6. Dieren

Dieren worden om hygiënische redenen niet toegelaten in het gebouw, met uitzondering van hulp- en geleidehonden.

7. Drank

De Tilk stelt aan democratische prijzen een assortiment aan dranken ter beschikking van de groepen. Eigen drankvoorraad mag door de groepen niet mee gebracht worden.

8. EHBO

Er is een beperkte EHBO-koffer ter beschikking bij de huisverantwoordelijke.

Indien de groep de hulpdiensten heeft opgeroepen dient men altijd de huisverantwoordelijke hiervan op de hoogte te brengen.

9. Energie

Wees zuinig met energie en water. Zet geen ramen en deuren open wanneer de verwarming aan staat. Laat lichten niet onnodig branden.

10. Fietsen

Fietsen kunnen op aanvraag in de berging gestald worden.

Via 'Het Verzet' kan men ook fietsen huren.

11. Fuiven / Feesten

De Tilk kan niet verhuurd worden voor fuiven of activiteiten met een feestelijk karakter. Wanneer de huisverantwoordelijke vast stelt dat de groep dit toch doet kan er toeslag een gevraagd worden of kan de groep de toegang tot het domein en het gebouw ontzegd worden zonder retributie.

12. Kampvuur

Het maken van een kampvuur mag na afspraak met de huisverantwoordelijke en enkel op de daartoe voorziene plaats. Bij langdurige droogte kan dit verboden worden.

Er dient steeds een verantwoordelijke van de groep toezicht te houden en na afloop dient het vuur altijd helemaal gedoofd te worden.

13. Kitchenette

In de kitchenette van de Tilk bevindt zich een fornuis met oven, een koffiezet (met filters) een waterkoker en bestek en servies. De groepen kunnen zelf nog koffie, thee, soep of een hapje klaar maken. De groep dient hiervoor zelf afwas- en afdroogmateriaal mee te brengen.

14. Maaltijden

Ten laatste twee weken voor aankomst dient de groep contact te nemen om de tijdstippen en het juiste aantal personen voor de maaltijden (+evt vegetarische personen) af te spreken. De Tilk heeft het recht om minimum die doorgegeven aantallen aan te rekenen.

15. Nachtrust

Tussen 22 uur en 7 uur dient de nachtrust gerespecteerd te worden. Er mag dan buiten geen lawaai van de groep te horen zijn. Bij overtreding kan de politie optreden.

16. Natuur

Heb respect voor de planten en dieren op het domein.

17. Nood / Problemen

Bij problemen, nood of dringende vragen kan men steeds de huisverantwoordelijke contacteren met de binnenlijn. Tijdens de kantooruren op werkdagen TEL 79, anders TEL 81.

18. Parkeren

Parkeren dient te gebeuren op de parking bij het kasteel. Enkel bij aankomst en vertrek mag tot aan de Tilk gereden worden om te laden en te lossen. De Maximumsnelheid op het domein is 10 km/u.

19. Roken

Het is ten strengste verboden waar dan ook te roken in de Tilk!

20. Sleutels / sluiten

Bij aankomst ontvangt de groep de nodige sleutels van de Tilk. Indien de groep niet aanwezig is in de Tilk, is de groep zelf verantwoordelijk om het gebouw degelijk af te sluiten.

21. Vergaderlokalen

In de Tilk zijn 2 vergaderlokalen. Extra lokalen kunnen bij gehuurd worden in het kasteel.

22. Vertrek

Het uur van vertrek wordt bij het afsluiten van de overeenkomst vast gelegd. Wijzigingen hieraan dienen ten laatste één week voor het verblijf aangevraagd te worden. De groep dient de huisverantwoordelijke te contacteren om samen met de verantwoordelijke van de groep het gebouw te controleren.

Volgende zaken dienen bij vertrek in orde gebracht te worden :

- Alle kamers uitvegen
- Alle vuilnis in de daartoe bestemde containers
- Ook vuilnis rond het gebouw of op het domein opruimen
- Eén hoofdkussen per ben, één dekbed (opgevouwen) per bed
- Alle meubilair terug op zijn plaats.
- Sleutels terug geven

BESCHRIJVING

De Tilk bestaat uit twee verdiepingen die identiek ingedeeld zijn. Beiden kunnen afzonderlijk (elk voor 23 personen) of samen (max. 46 personen) gereserveerd worden. De gelijkvloerse verdieping is volledig aangepast aan personen met een rolstoel.

In het gebouw is er mogelijkheid tot het gebruik van draadloos internet en in de Tilk A is er Belgacom TV.

De groepen dienen de warme maaltijden ter plaatse te gebruiken. Minimum een week voor het verblijf wordt het juiste aantal deelnemers meegedeeld aan de huisverantwoordelijke. De maaltijden worden in de kelder van het kasteel gebruikt.

Er wordt een forfait van 15 maaltijden aangerekend bij het huren van één verdieping. Bij reservatie van het volledig gebouw (40 pers.) wordt een forfait van 25 maaltijden aangerekend. Peuters van 0 tot 3 jaar eten gratis.

Bijkomende vergaderlokalen bevinden zich in het kasteel een kunnen apart verhuurd worden via de huisverantwoordelijke.

HET GEBOUW

Gelijkvloerse verdieping

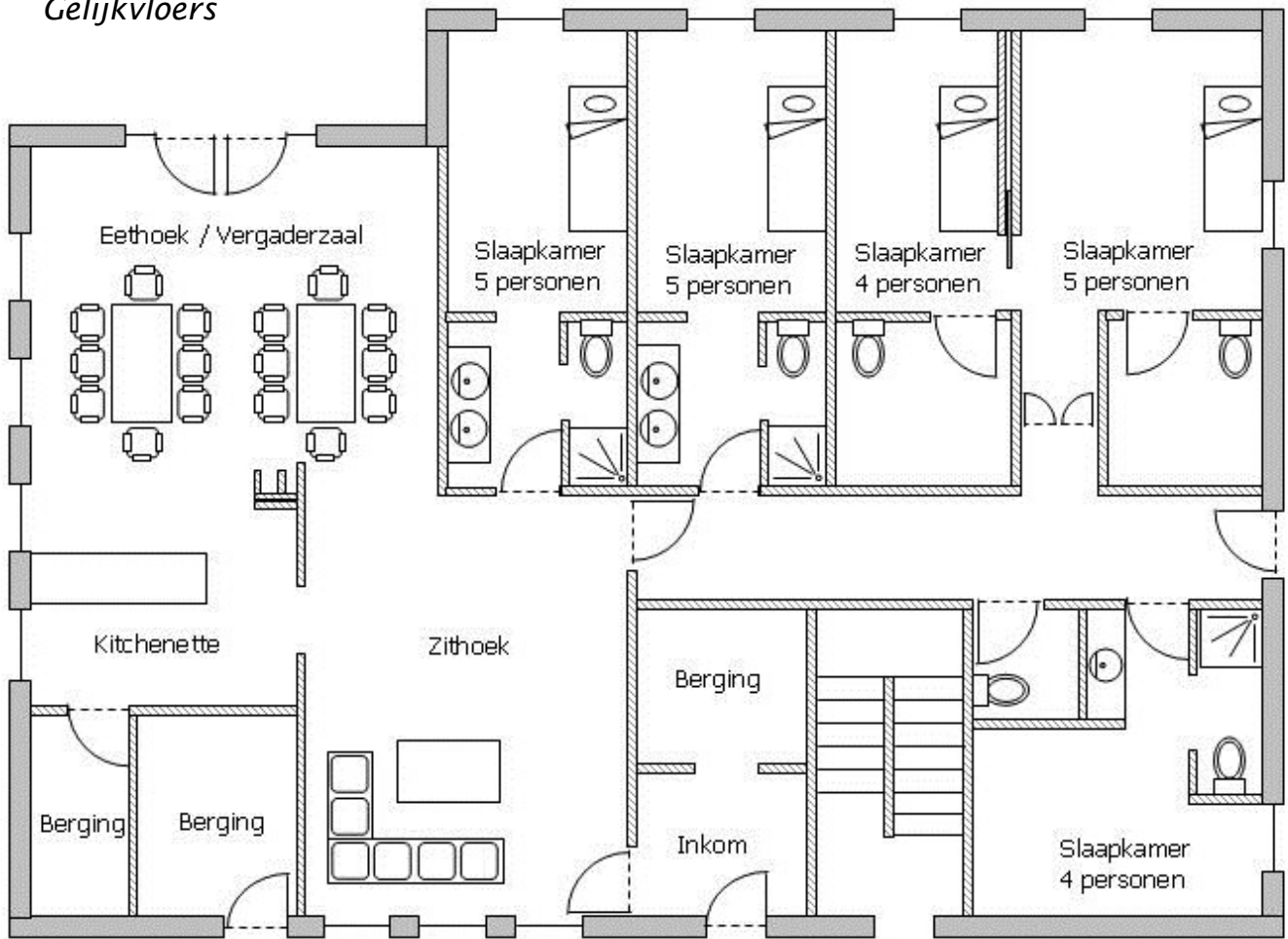
- Zithoek: met 10 zetels en 2 salontafels
- Werkruimte: met tafels en stoelen
- Koffiekeuken: dubbele afwasbak, alle keukengerei voor broodmaaltijd, koelkast en koffiezet met thermoskannen
- Drie kamers voor 5 personen: met telkens 1 stapelbed, 1 bed dat afzonderlijk of als stapelbed kan geïnstalleerd worden en 1 afzonderlijk bed, 1 kleerkast, 2 stoelen, 1 schrijfbled, dubbele lavabo, wc en douche, waarvan 1 met aangepast sanitair aan rolstoelgebruikers
- Eén kamer voor 4 personen: met 2 stapelbedden, 2 kleerkasten, 2 stoelen, 1 schrijfbled, sanitaire ruimte aangepast aan rolstoelgebruikers
- Eén kamer voor 4 personen: met 1 stapelbed, 1 bed dat afzonderlijk of als stapelbed kan geïnstalleerd worden, 1 kleerkast, 2 stoelen, 1 schrijfbled, 1 lavabo, wc en douche
- Eén toilet voor rolstoelgebruikers
- Twee bergingen, waarvan één met kapstokken en één met uitgietbak.

Eerste verdieping

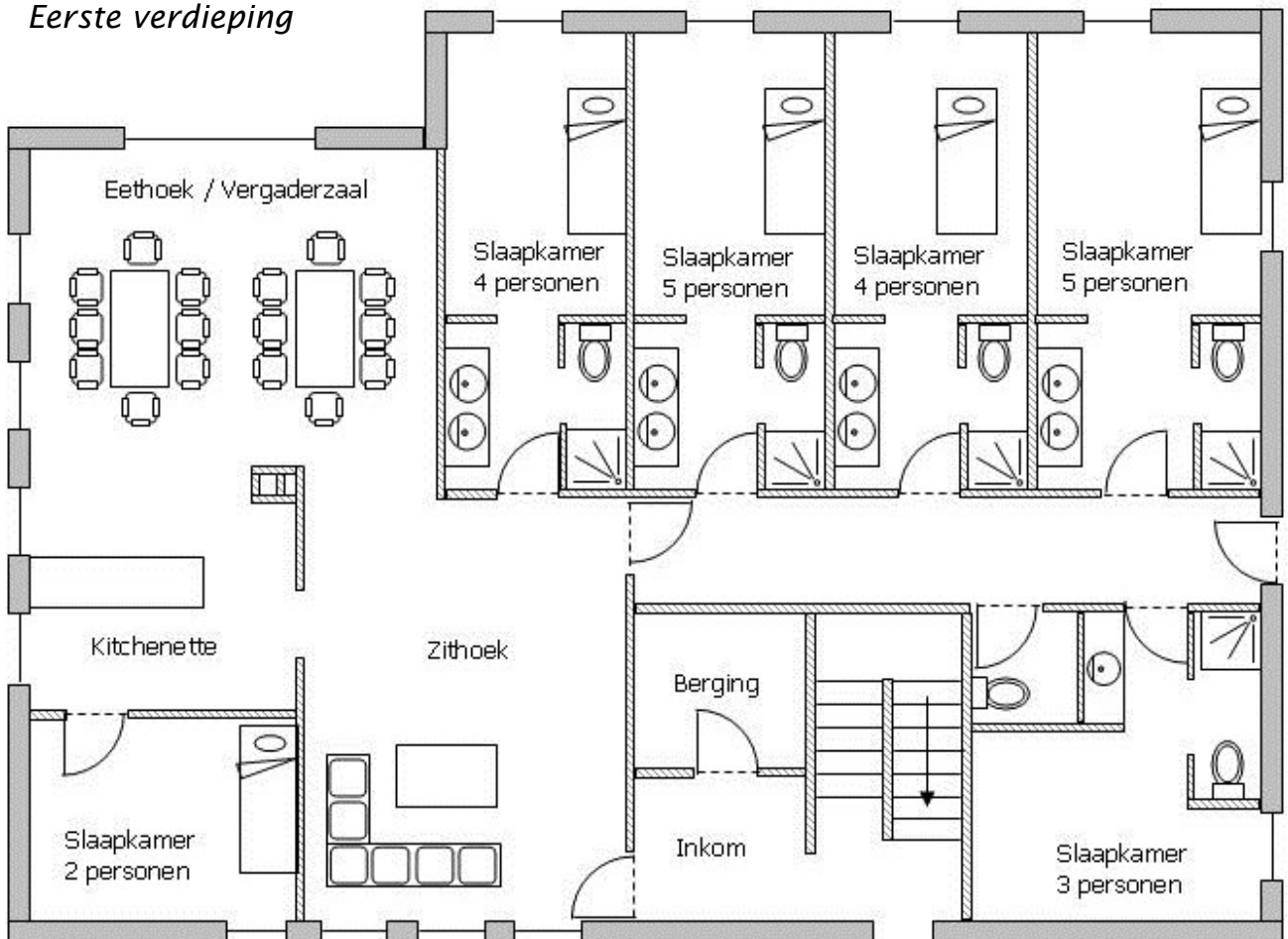
Interieur en indeling is gelijkaardig aan de benedenverdieping, behalve aangepast sanitair.

- Zithoek: met 10 zetels en 2 salontafels
- Werkruimte: met tafels en stoelen
- Koffiekeuken: dubbele afwasbak, alle keukengerei voor broodmaaltijd, koelkast en koffiezet met thermoskannen
- Eén kamer voor 5 personen: met 1 stapelbed, 1 bed dat afzonderlijk of als stapelbed kan geïnstalleerd worden en 1 afzonderlijk bed, 1 kleerkast, 2 stoelen, 1 schrijfbled, dubbele lavabo, wc en douche.
- Eén kamer voor 5 personen: met 2 stapelbedden, 1 afzonderlijk bed, 1 kleerkast, 2 stoelen, 1 schrijfbled, dubbele lavabo, wc en douche
- Twee kamers voor 4 personen: met 1 stapelbed, 2 afzonderlijke bedden, 2 kleerkasten, 2 stoelen, 1 schrijfbled, wc en douche
- Eén kamer voor 3 personen: met 1 stapelbed, 1 afzonderlijk bed, 1 kleerkast, 2 stoelen, 1 schrijfbled, 1 lavabo, wc en douche
- Eén kamer voor 2 personen: met 1 stapelbed, 1 lavabo
- Eén toilet voor rolstoelgebruikers
- Eén berging met kapstokken

Gelijkvloers



Eerste verdieping



HET TERREIN

De Tilk is gelegen in een park van 4,7 ha. half bebost met speelweide, volley- en basketveld. Er zijn 2 petanquebanen met gratis gebruik van ballen.

DE OMGEVING

Toerisme : www.merelbeke.be/xtra * www.visitgent.be

Natuur: op 15 min. wandelen ligt het Liedermeerspark (een natuurgebied aan de Schelde). Je kan er ook een begeleid bezoek brengen aan het 'Reservaat', een opvangcentrum voor 'Dieren in nesten'.

(<http://users.telenet.be/vocmerelbeke>). Verder zijn er vanuit de Tilk tal van wandelingen en fiets- of mountainbiketochten te maken in de Scheldevallei, Zwalmstreek, Vlaamse Ardennen, ...

Cultuur: Gent ligt met het openbaar vervoer op 10 minuten. Naast het Gravenkasteel vind je er tal van musea, voorstellingen, goede restaurants en gezellige cafés.

Sport/ontspanning: In het centrum van Merelbeke is er een zwembad en een sporthal. Je kunt er ook terecht om te bowlen of te biljarten. Op 10 minuten rijden met de wagen vind je het familiepark Harry Malter te Heusden.

Op 30 min met het openbaar vervoer of 10 minuten met de auto, vind je het recreatiedomein, de Blaarmeersen met tal van water- en sportmogelijkheden www.blaarmeersen.be.

Voor meer info kan je steeds terecht bij de huisverantwoordelijke.

STAFKAARTEN

1:10.000: 22/6

1:25.000: 22/5-6

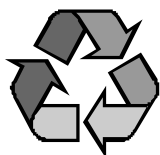
1:50.000: 22





HET VERBLIJF IN DE TILK

- CJT en de huisverantwoordelijken wensen je jeugdgroep van harte welkom in De Tilk.
- Het huis blijft onder de leiding van de centrumverantwoordelijke (Christophe Feys) en/of de huisbewaarder (Dieter De Mits). Zij zijn gemachtigd toezicht uit te oefenen op het gebruik van De Tilk en de bijhorende eet- en vergaderzalen. Wederzijds begrip betekent een vlotte samenwerking.
- Wanneer de huisverantwoordelijke vaststelt dat het verblijf een feest is, of een andere niet-sociaal-toeristische is, is hij/zij gemachtigd een hogere waarborg te vragen, de toegang tot het huis te ontzeggen of de groep tijdens het verblijf aan de deur te zetten.
- Voor het gebruik van het huis wordt alle materiaal nagekeken aan de hand van een inventaris. Opgemerkte schade wordt onmiddellijk aan de huisverantwoordelijke gemeld. De laatste dag wordt zowel het huis als het materiaal opnieuw nagekeken. Het huis en het terrein worden schoongemaakt door de verblijvende groep.
- De lijst van alle deelnemers (naam, adres en geboortedatum) wordt op de eerste dag aan de huisverantwoordelijke bezorgd. (dit om in orde te zijn met de wetgeving omtrent de tijdelijke verblijfsvergunning)
- De maximumcapaciteit van het huis mag nooit overschreden worden. Bij niet naleving kan de huisverantwoordelijke je een meerprijs aanrekenen voor de overlast.
- Prijzen : zie www.tenberg.be



Deze brochure werd laatst aangepast op 22/05/2014 en is verspreid op milieuvriendelijk papier.